

Été 2010

n°22

CAPE

DécouVertes

Des Fleurs et des Insectes



Sommaire

- Botanique, *les fleurs des champs*.....page 2
- Zoologie, *les insectes butineurs*page 5
- Ecologie, *la pollinisation*page 8
- Calendrier de saison, été 2010page 10



la Cape

Botanique

Les Fleurs des champs

Lors de vos promenades ou de vos trajets, il est de plus en plus fréquent d'apercevoir les bandes de champs non cultivés. Il s'agit des bandes ou jachères fleuries.

Plutôt que de laisser des terrains en friche, inexploités ou dénudés, les agriculteurs, les communes et d'autres structures peuvent semer des graines de fleurs. Ces semences incluent différentes variétés de fleurs sauvages et de fleurs de jardin. Outre leur intérêt esthétique, ces bandes fleuries grouillent de vie. En effet, la floraison s'effectuera du printemps à l'automne et de nombreux insectes et oiseaux pourront s'y réfugier, se nourrir et nicher.

Initiatives

• En partenariat avec la **Fédération départementale des Chasseurs de l'Eure**, la **CAPE** contribue à la préservation de la biodiversité sur son territoire en soutenant le développement des bandes fleuries auprès des agriculteurs, communes etc...



• **Musée des impressionnistes à Giverny** : dans le jardin du musée, vous pouvez déambuler au milieu des coquelicots, bleuets et achillées, en observant les nombreux bourdons qui butinent ! Accès libre et indépendant du Musée, pendant les horaires d'ouverture. Nocturnes chaque 1er samedi du mois (jusqu'à 22h)

www.museedesimpressionnistesgiverny.com



*Ces fleurs ne sont pas destinées à la cueillette....
Alors évitons de faire des bouquets!*

Quelques exemples de fleurs présentes dans les bandes fleuries

LE PAVOT DE CALIFORNIE *Eschscholtzia californica Cham.*

Plante herbacée de la famille des Papavéracées (comme le coquelicot), elle est originaire du Sud-ouest des Etats-Unis. Cultivée dans les jardins d'ornement, elle s'acclimate facilement dans le sud de la France.

La plante contient des alcaloïdes (dont la Californidine) et présente des propriétés sédatives, hypnotiques et anxiolitique sans pour autant être toxiques et provoquer de la dépendance. Le pavot de californie est donc utilisé en phytothérapie pour retrouver le sommeil et le calme nerveux.



LA PHACÉLIE *Phacelia tanacetifolia*

Cette plante est très utile puisqu'elle attire beaucoup d'insectes (on dit qu'elle est mellifère*), mais elle est aussi utilisée comme engrais «vert», c'est à dire qu'elle est semée pour enrichir le sol entre deux cultures.

LE BLEUET DES CHAMPS *Centaurea cyanus*

De la famille des Astéracées, le bleuet est à la fois une plante annuelle*, une adventice* des champs de blés, et une messicole* qui devient de plus en plus rare. Elle pousse de mai à juillet.

Le bleuet est utilisé en décoction, et cette lotion s'utilise pour soulager les irritations des yeux et paupières, la conjonctivite et les irritations de la peau.



Bien être

L'EAU DE BLEUET

Mettre une poignée de bleuets dans 25cl d'eau bouillante, et laisser bouillir pendant 10 minutes.

Laisser refroidir et filtrer.

Appliquer en compresse sur les yeux.



LES ZINNIAS sont une famille de fleurs très populaires dans les jardins car elles sont très colorées et attirent les papillons. Originaires d'Amérique centrale, il en existe plus de 100 variétés.

Le nom de ces fleurs a été donné en l'honneur du botaniste allemand Johann Gottfried Zinn (1727-1759).

LES COSMOS sont des plantes de la famille des Astéracées, originaires du Mexique. La plante peut être très grande et forme des massifs très aériens. La floraison dure du début de l'été jusqu'aux premières gelées de l'automne.



VOCABULAIRE DE BOTANIQUE

Messicole : les plantes messicoles sont des plantes annuelles* à germination préférentiellement hivernale habitant dans les moissons. Elles sont souvent de même origine que la plante cultivée et sont arrivées en même temps qu'elle. *Ex. : le coquelicot et le bleuet avec le blé.*

Mellifère : les plantes mellifères produisent des substances récoltées par les insectes butineurs pour être transformées en miel. Ces substances peuvent être : le nectar*, le pollen*, la propolis* ou le miellat* en fonction du type de végétal.

Adventice : c'est une espèce de plante étrangère à la flore indigène d'un territoire dans lequel elle s'est accidentellement introduite. C'est synonyme de «mauvaise herbe», et désigne en fait une plante indésirable.

Annuelle : les plantes annuelles sont des plantes qui vivent moins d'un an, et qui accomplissent leur cycle de vie en une année. Elles se distinguent des plantes vivaces. *Ex. : la bourrache, le lin, le chanvre...*

Bisannuelle : Une plante bisannuelle accomplit son cycle de vie en 2 ans. *Ex. : pensée, pâquerette, primevère, persil...*

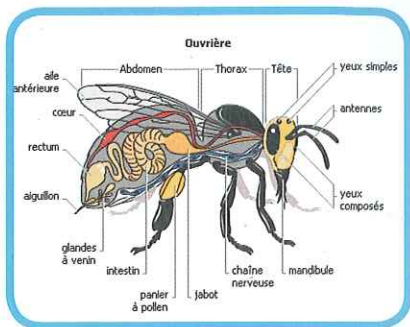
Vivace : c'est une plante pérenne, vivant plus de 2 ans.

Zoologie

Les Insectes Butineurs

La palette des insectes visitant les fleurs est extrêmement vaste. Ils sont attirés par les fleurs qui utilisent différentes stratégies (voir rubrique «la pollinisation» page 8).

Les Insectes sont des animaux à 6 pattes, souvent avec des ailes (2 ou 4), et ils possèdent un squelette externe, comme les crustacés et araignées (Invertébrés).



LES COLÉOPTÈRES sont des insectes à 4 ailes, une paire d'ailes membraneuses qui leur permettent de voler et une paire d'ailes rigides, appelées «élytres» qui protègent leur abdomen.

Ex : *Trichius rosaceus* sur une centaurée.

La *Lepture tachetée* (*Rutpela maculata*), ci contre.

La *Cétoine dorée* (*Cetonia aurata*), mange les étamines des fleurs pour leur pollen. (Illustration de couverture)



LES MOUCHES OU DIPTÈRES possèdent 2 ailes membraneuses et un abdomen coloré. Il existe de nombreuses espèces de mouches dont les plus spectaculaires ressemblent à des guêpes ou des abeilles.

Ex : (1) *l'éristale des fleurs* (*Myathropa florea*), (2) *le syphe ceinturé* (*Episyrphus balteatus*) et (3) *la volucelle* (*Volucella bombylans*).



LES PAPILLONS OU LÉPIDOPTÈRES, possèdent 4 ailes colorées et recouvertes d'écailles, ils ont une trompe qui leur permet d'aspirer le nectar* de fleurs très étroites.

Ex : Le Demi deuil, papillon très facile à reconnaître avec son contraste noir et blanc.

La Petite tortue (Aglais urticae) sur la lavande.



LES ABEILLES ET BOURDONS (HYMÉNOPTÈRES) ont 4 ailes membraneuses et un corps souvent velu. Beaucoup d'espèces sont sociales, mais d'autres sont solitaires et sont peu connues.

Ex : (1) l'abeille charpentière (Xylocopa violacea), (2) le bourdon des champs (Bombus pascuorum), (3) le bourdon terrestre (Bombus lucorum) et l'abeille domestique (Apis mellifera)





Agir

pour les hyménoptères

Construire un gîte pour eux sera un passe temps amusant, mais vous pouvez également en trouver dans les boutiques spécialisées.

Un atelier sera proposé dans le cadre des sorties CAPE Découvertes en 2011

AUTRES RENCONTRES : les punaises, araignées, chenilles.... sont présents sur les fleurs pour se nourrir ou s'accoupler.



*Une araignée jaune
(Misumena vatia)*



*le Pentatome rayé
(Graphosoma italicum),*



*la chenille de l'écaille du
séneçon (Tyria jacobaeae)*

Lectures conseillées



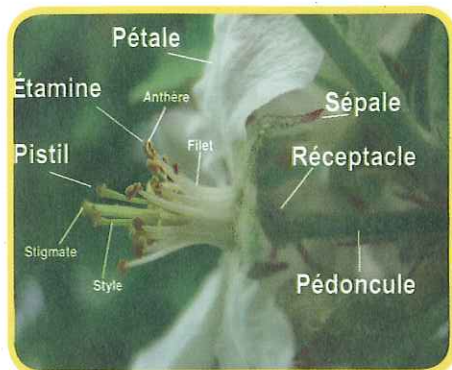
- La Salamandre de Juin-Juillet 2010 «Parfums sauvages»
- «Insectes de France et d'Europe occidentale» de Michael Chinery, éd. Flammarion
- Site de l'ONU : www.cbd.int
- Site du Ministère de l'écologie, de l'énergie, du développement durable et de la mer : www.biodiversite2010.fr

Ecologie

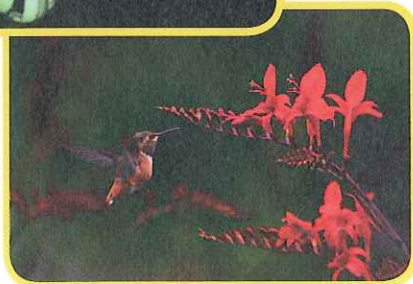
La Pollinisation

La pollinisation est le transport du pollen entre les étamines et le pistil d'une même fleur (autogame*) ou d'une fleur à une autre de même espèce (allogame*), rendant possible la fécondation* de la fleur.

Ce transport est effectué par les éléments naturels (vent, eau) ou par les animaux.



Dans d'autres latitudes, certaines fleurs sont pollinisées par les oiseaux-mouche ou par des chauve-souris nectarivores !



VOCABULAIRE DE BOTANIQUE

Fécondation : fusion du pollen et de l'ovule, pour permettre la production d'une graine éventuellement enveloppée dans un fruit.

Allogame : se dit d'une plante dont la fécondation se fait par le pollen issu d'une autre plante.

Autogame : se dit d'une plante dont la fécondation se fait par le pollen issu de la même plante. *Ex. : le pêcher*

Entomogame : mode de reproduction des plantes dans lequel le pollen est essentiellement véhiculé par les insectes.

Anémogame : mode de reproduction des plantes dans lequel le pollen est essentiellement véhiculé par le vent.

La pollinisation et notre alimentation

70 % des cultures sont dépendantes de la pollinisation par les animaux, ce sont les arbres fruitiers, les légumes, les oléagineux, les protéagineux, les épices, le café, le chocolat...

25% des cultures dépendent du vent, ce sont les céréales.

Boutique des champs et des bois

PRODUITS DE SAISON

PRODUITS BRUTS



Le **Nectar** est le suc sécrété par les nectaires (glandes) des fleurs, il sert de base pour la fabrication du **miel**. Il est composé principalement de Fructose et de Glucose.



Le **Pollen** est l'élément fécondant mâle de la fleur chez les végétaux dits supérieurs. Il loge par millions dans les étamines, puis il est libéré ou transporté vers l'organe femelle (la pollinisation*).

PRODUITS DÉRIVÉS



La **Propolis** est un mortier fabriqué par les abeilles, destiné à consolider et assainir la ruche. Elle est récoltée pour ses vertus thérapeutiques.



Le **Miellat** est une substance sucrée fabriquée notamment par les pucerons, et récoltée par les fourmis.

Stratagèmes

Pour attirer les animaux, les fleurs ont inventé différentes stratégies de séduction adaptées aux hôtes désirés.

- **par la couleur** : une fleur contenant du nectar est très souvent colorée vivement, contrastant avec le vert ambiant.

- **par l'odeur** : cela peut être un parfum fleuri et agréable pour nous, ou bien une odeur de phéromones imitant un insecte, ou bien une odeur de putréfaction pour attirer les détritivores (ex. le gouet avec sa loge pégée (1)).

- **par la forme** : les orchidées (2) par exemple imitent la forme d'un insecte et avec l'odeur, un mâle la confond et emporte les pollinies contenant le pollen jusqu'à une autre fleur !



1



2

Calendrier nature

La Botanique gourmande : Confitures de fleurs

samedi 3 juillet 2010

Promenade à la découverte des plantes culinaires du plateau de Madrie, atelier de confection de confiture de fleurs.
Recettes et infos sur le blog <http://recoltessauvages.canalblog.com>

*Rendez-vous à 13h30 à la CAPE - Tarif B**

Sur inscription (Places limitées) au 02.32.53.95.39



Vallée de la Seine Nature

samedi 10 juillet 2010

Randonnée pédestre de 10 km sur les chemins et sentes des coteaux de la Seine.

Apportez votre pique-nique.

*Rendez-vous à 12h place de la République à Vernon (kiosque), se munir de 2 euros pour le car (12h10) - Tarif A**

Sur inscription au 02.32.53.95.39



Rando au Clair de Lune : les sauterelles

lundi 12 juillet 2010

Découverte des animaux nocturnes lors d'une promenade de 2 heures.

Rendez-vous à 20h à la CAPE - Tarif A - Places limitées - Sur inscription*

Rando au Clair de Lune : le goupil

lundi 9 août 2010

Découverte des animaux nocturnes lors d'une promenade de 2 heures.

*Rendez-vous à 20h à la CAPE - Tarif A**

Places limitées - Sur inscription au 02.32.53.95.39



Tarif A : animation sans «atelier»

Habitant de la CAPE : 1 euro et gratuit pour les moins de 13 ans

Habitant hors CAPE : 4,5 euros et gratuit pour les moins de 13 ans

Tarif B : animations avec «atelier»

Habitant de la CAPE : 5 euros et 3 euros pour les moins de 13 ans

Habitant hors CAPE : 10 euros et 6 euros pour les moins de 13 ans



La 14^{ème} Nuit de la Chauve-souris

samedi 28 août 2010

Soirée festive autour des mammifères volants dans le parc du château de la Madeleine à Pressagny l'Orgueilleux.

Au programme : jeux et ateliers de 15h à 17h30, exposition, projection de films de 18h à 19h

Repas en commun de 19h à 20h (barbecue)

Dès 20h, visite guidée du parc, vols des chauves-souris et surprises nocturnes.

Programme des animations sur <http://chirosmadeleine.canalblog.com>

Rendez-vous dès 15h au château (Parking extérieur) - Gratuit

Rando au Clair de Lune :

les invertébrés

lundi 13 septembre 2010

Découverte des papillons et araignées nocturnes lors d'une soirée capture à la lampe.

*Rendez-vous à 19h à la CAPE pour le barbecue, se renseigner pour rejoindre le camp à la nuit tombée - Tarif A**

Places limitées - Sur inscription au 02.32.53.95.39v



La Botanique gourmande : les fruits rouges sauvages

samedi 25 septembre 2010

Promenade à la découverte des plantes culinaires, goûter avec dégustations.

Avec l'association GRAIN DE SEL.

Rendez-vous à 14h - Tarif 4 euros non-adhérent - Sur inscription au 06.82.28.08.79

Le Train Rando Oiseaux

dimanche 26 septembre 2010

Randonnée pédestre naturaliste en vallée de l'Eure. Partez en train touristique et suivez les sentiers à la découverte de l'ornithologie! Prêt de jumelles. Pique-nique tiré du sac à l'abri, chaussures de marche confortables conseillées.

Rendez-vous à 9h à la gare de Pacy-sur-Eure

Prix : 10,5 euros adultes et 8,5 euros enfant

Sur inscription au 02.32.53.95.39



**Cape DécouVertes est tirée à 3000 exemplaires.
Elle est distribuée gratuitement dans toutes les mairies,
les offices de tourisme et les bibliothèques de la CAPE.**

Rédaction : V. Culicchi - Photos : V. Culicchi, Wikipedia

Impression sur papier recyclé et encres végétales :

Imprimerie Lescure Théol

CONTACT

Communauté d'Agglomération des Portes de l'Eure
La Mare à Jouy 27120 Douains

Virginie Culicchi, animatrice nature

Ligne directe, répondeur : 02.32.53.95.39, Portable : 06.10.38.49.80

Mél. : virginie.culicchi@cape27.fr

www.cape27.fr

Pour se rendre au siège de la CAPE, aller à l'échangeur n°16 de l'autoroute A13 entre Vernon et Pacy-sur-Eure, et suivre les panneaux CAPE à partir du rond-point du village de La Heunière.



la Cape